

BAB 3

MEMBUAT DATABASE DAN PENGGUNA

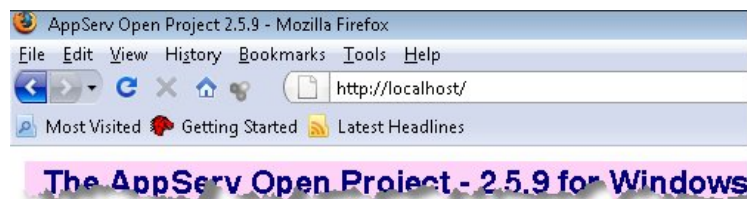
Secara umum, tipe website dapat dibedakan menjadi dua kelompok yaitu web statis dan web dinamis. Yang dimaksud dengan web statis adalah sebuah web yang tetap (*static*), dalam arti tampilan, navigasi, dan *content* tidak berubah secara otomatis. Ketika ingin meng-*update* sebuah berita harus membuka file aslinya. Umumnya berita atau artikel yang ditampilkan tetap untuk jangka waktu yang cukup lama. Tipe website ini biasanya hanya mengandalkan tag html saja, jadi memerlukan database. Selain memanfaatkan tag html, website yang menggunakan Flash juga dapat dikategorikan sebagai web statis, meskipun ada sebagian kecil yang sudah memiliki database dalam mengelola *content*-nya.

Sedangkan website dinamis adalah sebuah bentuk website yang tampilan dan isi websitenya dapat berubah setiap saat. Ketika meng-*update* berita

tidak perlu membuka file tertentu namun cukup menambahkan pada form yang telah disiapkan dan biasanya tersimpan dalam sebuah database.

Sama halnya dengan web portal yang menggunakan *software open source* seperti Joomla!. Oleh karena web yang dibuat oleh Joomla! bersifat dinamis, maka perlu sebuah database sebelum melakukan instalasi. Jika berbicara tentang database maka sangat erat kaitannya dengan pengguna (*user*) dan tabel (*table*). Singkatnya, sebelum melakukan instalasi Joomla! perlu sebuah database dan pengguna yang diproteksi dengan kata sandi (*password*).

1. Untuk membuat database dan pengguna, pertama kali harus masuk ke halaman phpMyAdmin. Untuk itu, aktifkan salah satu browser (Internet Explorer, Mozilla, Opera, dan lain-lain). Pada alamat URL, ketikkan <http://localhost> lalu tekan **Enter**.



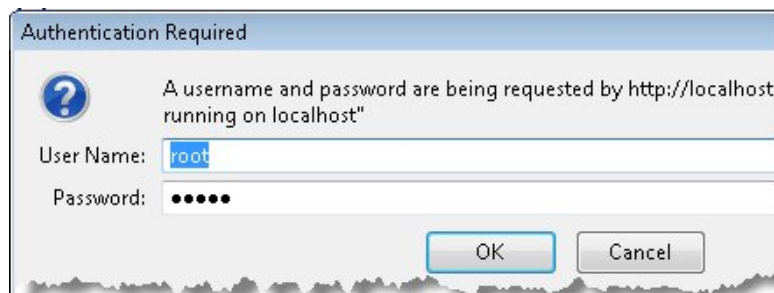
Gambar 3.1 Logo UniServer

2. Klik menu **phpMyAdmin Database Manager Version 2.10.2**.



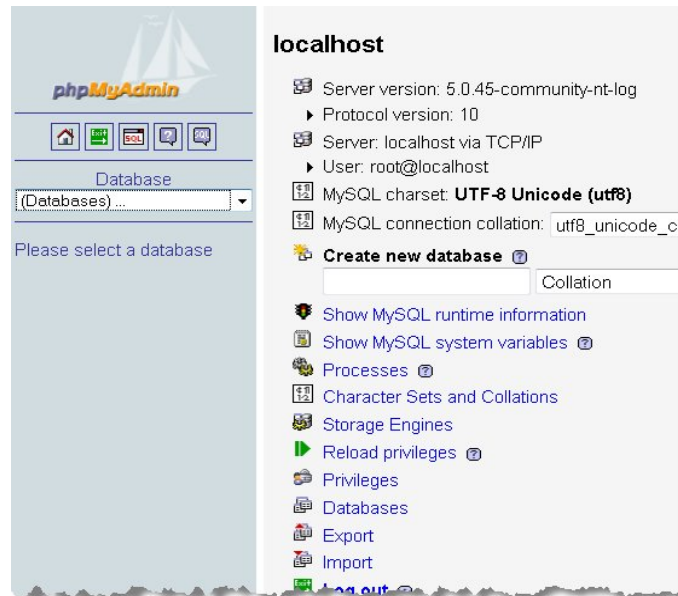
Gambar 3.2 Menu untuk masuk ke halaman phpMyAdmin

3. Jika muncul kotak dialog, masukkan username dan password untuk masuk ke halaman phpMyAdmin. Ingat kembali ketika pertama kali menginstal AppServ, ada kolom isian username dan password untuk SQL Server.



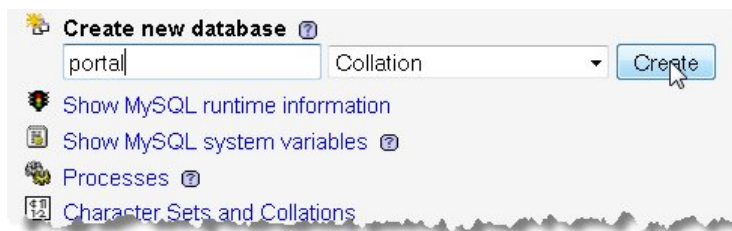
Gambar 3.3 Username dan Password untuk masuk ke phpMyAdmin

4. Jika telah berhasil masuk, maka tampilannya akan nampak seperti gambar berikut.



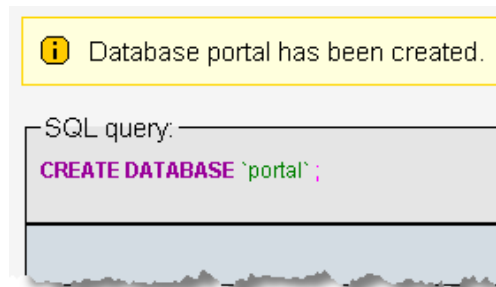
Gambar 3.4 Tampilan halaman phpMyAdmin

5. Untuk membuat database baru, masukkan nama database pada kolom Create New database. Jika mengikuti petunjuk buku ini, masukkan **portal** untuk nama database. Selanjutnya, klik tombol **Create** untuk proses pembuatan database baru.



Gambar 3.5 Kolom untuk membuat database baru

6. Setelah berhasil, maka muncul informasi bahwa database baru dengan nama **portal** telah dibuat.



Gambar 3.6 Database baru telah berhasil dibuat

7. Langkah selanjutnya adalah membuat pengguna (*user*) yang digunakan untuk mengakses database portal. Bisa saja menggunakan default *user* yaitu root, namun sebaiknya menggunakan user yang berbeda agar lebih aman dan lebih mudah penggunaannya. Pilih tombol Home untuk kembali ke halaman utama phpMyAdmin. (Lihat Gambar 3.7)
8. Untuk membuat pengguna baru, klik menu **Privileges** (Hak Akses). (Lihat Gambar 3.8).



Gambar 3.7 Tombol Home